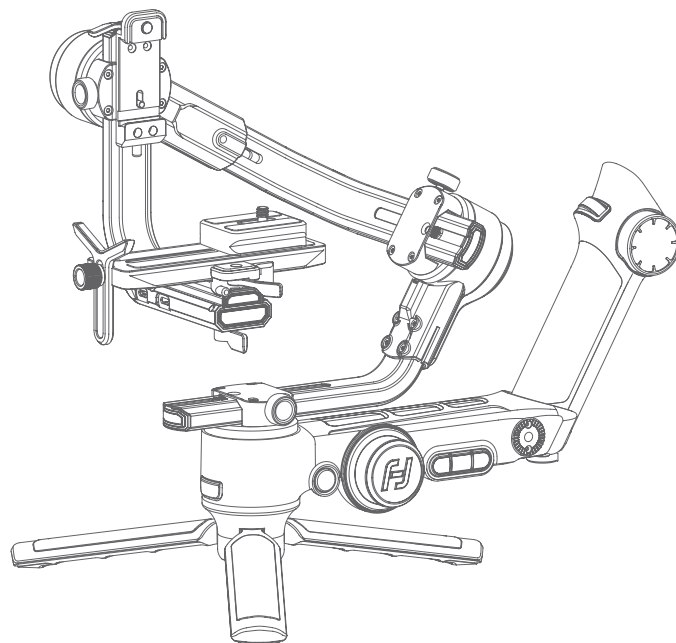


SCORP Pro

Gimbal ręczny do aparatów VDSLR i kamer V 1.1

PL EN CN DE FR ES IT

Filmy instruktażowe



Instrukcja obsługi

Przed rozpoczęciem pracy z urządzeniem zapoznaj się z niniejszą (skrótową) oraz pełną wersją instrukcji. Znajdziesz ją na stronie dystrybutora oraz pod kodem QR zamieszczonym obok.

Link do strony i QR <https://fdirect.pl/download/>



Instrukcja obsługi

Aplikacja mobilna Feiyu ON

Aby w pełni wykorzystać możliwości jakie daje F4 Scorp Pro pobierz i zainstaluj na swoim smartfonie aplikację mobilną Feiyu Scorp. Umożliwi Ci ona dostęp do ustawień gimbału, jego zdalną kontrolę i aktualizację oprogramowania. Aplikacja dostępna jest w sklepie Google Play oraz App Store.



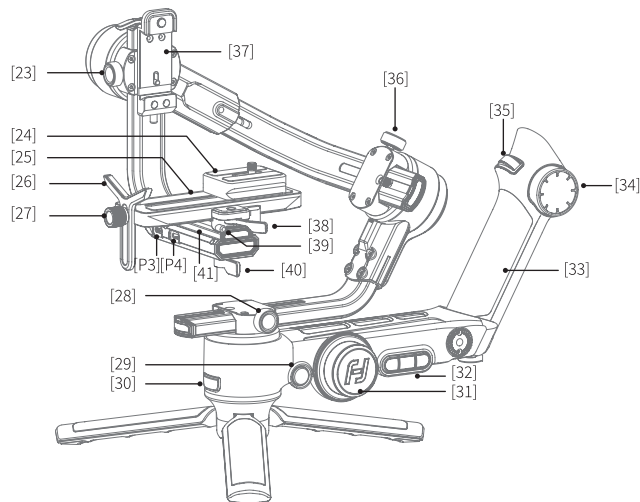
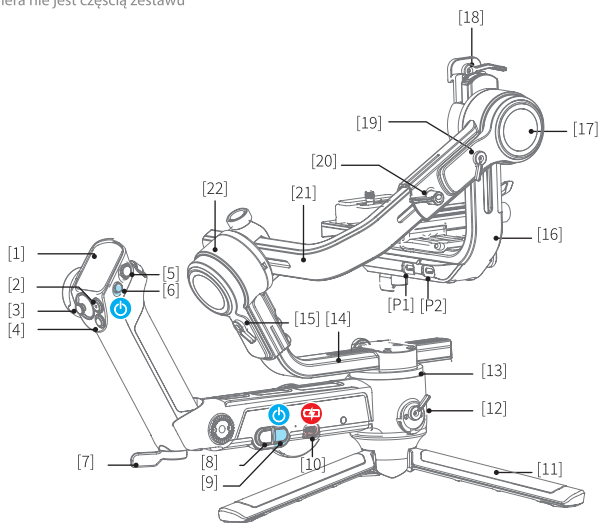
iOS



Android

1. Budowa urządzenia

*Kamera nie jest częścią zestawu

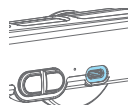


- | | | |
|--|---|---|
| [1] Ekran dotykowy | [20] Błokada długości ramienia osi Roll - konfiguracja wertykalna | [38] Błokada mocowania płytki szybkiego montażu |
| [2] Przycisk spustu migawki | [21] Ramię osi Roll | [39] Błokada bezpieczeństwa płytki szybkiego montażu |
| [3] Joystick | [22] Siłnik osi Roll | [40] Błokada położenia horyzontalnej platformy montażowej |
| [4] Przycisk trybu pracy | [23] Błokada długości ramienia osi Tilt | [41] Szyna położenia platformy montażowej |
| [5] Przycisk funkcyjny | [24] Płytk dystansowa | [P1] Port USB - do sterowania kamerą |
| [6] Włacznik pilota | [25] Płytk szybkiego montażu | [P2] Port USB - do transmisji obrazu |
| [7] Błokada mocowania pilota | [26] Podpora obiektywu | [P3] Port USB - do obsługi akcesoriów |
| [8] Przycisk trybu pracy | [27] Śruba montażowa podpory obiektywu | [P4] Port USB - do obsługi akcesoriów |
| [9] Włacznik gimbału | [28] Błokada długości ramienia osi Pan | |
| [10] Port USB-C | [29] Przycisk zmiany funkcji pokrętle | |
| [11] Statyw | [30] Spustowy przycisk funkcyjny | |
| [12] Błokada ruchu osi Pan | [31] Pokrętko wielofunkcyjne gimbału | |
| [13] Siłnik osi Pan | [32] Przyciski A/B/C (przyciski pozycji) | |
| [14] Ramię osi Pan | [33] Uchwyt pilota | |
| [15] Błokada ruchu osi Roll | [34] Pokrętko wielofunkcyjne pilota | |
| [16] Ramię osi Tilt | [35] Pokrętko ostrości | |
| [17] Siłnik osi Tilt | [36] Błokada długości ramienia osi Roll | |
| [18] Dźwignia blokady położenia wertykalnej platformy montażowej | [37] Wertykalna platforma montażowa | |
| [19] Błokada ruchu osi Tilt | | |

2. Przygotowanie do pracy

2.1. Ładowanie

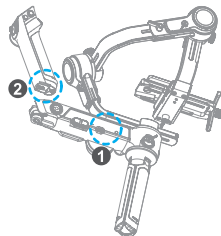
Całkowicie naładuj akumulator przed pierwszym użyciem. Za pomocą załączonego do zestawu kabla USB – USB-C podłącz urządzenie do zasilacza USB, aby naładować akumulator. Gimbal wspiera technologię szybkiego ładowania.



① Port USB-C do ładowania gimbalu oraz pilota

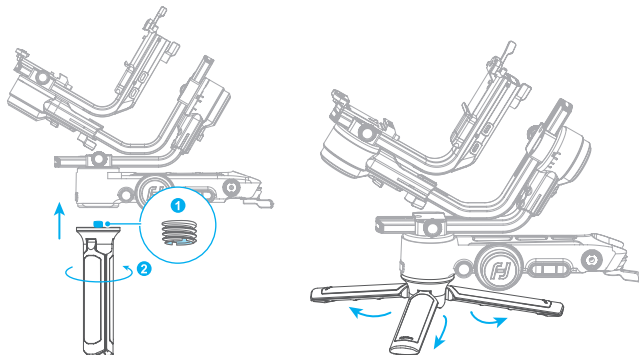


② Port USB-C do ładowania pilota



2.2 Montaż statywu

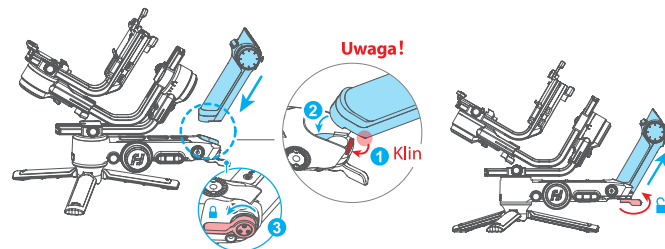
Zamocuj adapter statywowy 1/4" - 3/8" ① na gwincie statywu (fabrycznie adapter jest zamontowany na statywie). Przykręć statyw do podstawy gimbalu (pod silnikiem osi Pan). Możesz teraz korzystać ze statywu ② jako dodatkowego uchwytu, lub rozstawić jego nogi, aby bezpiecznie postawić urządzenie na płaskiej powierzchni.



2.3 Montaż pilota

Podczas montażu w uchwycie gimbalu zaklinuj klamrę pilota ① o wystający z uchwytu trzpień, a następnie dociśnij pilotem blokadę uchwytu ②, do momentu zatrzasknięcia się dźwigni blokady ③. Dociśnij dźwignię blokady pilota, aby zabezpieczyć połączenie.

Aby zdemontować pilot z uchwytu zwolnij dźwignię blokady pilota i wysuń pilot z uchwytu gimbalu.

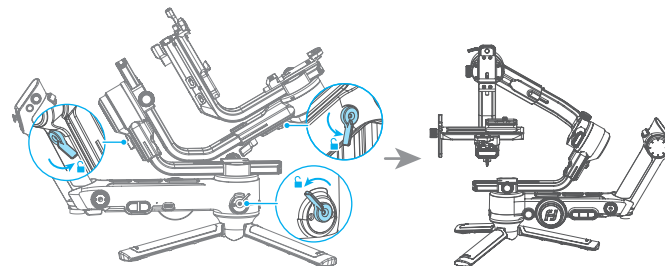


Montaż pilota w uchwycie gimbalu

Demontaż pilota z uchwytu gimbalu

2.3 Przygotowanie do wyważania gimbalu

Każda z osi urządzenia wyposażona została w blokadę obrotu. Gimbal domyślnie znajduje się w pozycji ułatwiającej jego przenoszenie i przechowywanie. Ustaw gimbal w pozycji do jego wyważania i zablokuj ruch jego osi.



Pozycja do transportowania

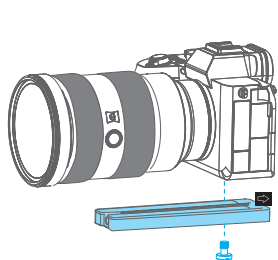
Pozycja do wyważania

3. Montaż kamery

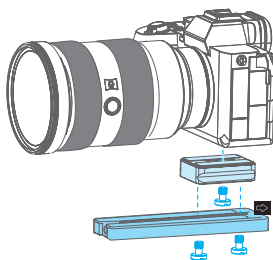
Przed zamontowaniem kamery, upewnij się, że jest ona gotowa do pracy (sprawdź, czy zainstalowany został pożądaný obiektyw, akumulator i karta pamięci, oraz czy dekielk obiektywu jest zdjęty). Wykonaj wszystkie czynności opisane w punkcie 2 i ustaw gimbal w pozycji wyważania. Przed zamontowaniem kamery upewnij się, że gimbal jest wyłączony lub znajduje się w trybie uśpienia.

3.1 Montaż płytki szybkiego mocowania i opcjonalnie płytki dystansowej

Przymocuj płytę szybkiego mocowania do kamery przy pomocy załączonej śruby. W przypadku, gdy korzystasz z obiektywu o dużej średnicy możesz użyć płytki dystansowej, aby oddalić korpus kamery od płytki szybkiego mocowania. Aby użyć płytki dystansowej, przykręć ją do kamery, a następnie zamocuj na płycie szybkiego mocowania przy pomocy dwóch śrub.



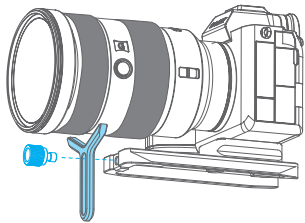
Montaż płytki szybkiego mocowania



Montaż płytki szybkiego mocowania oraz płytki dystansowej

3.2 Montaż podpory obiektywu

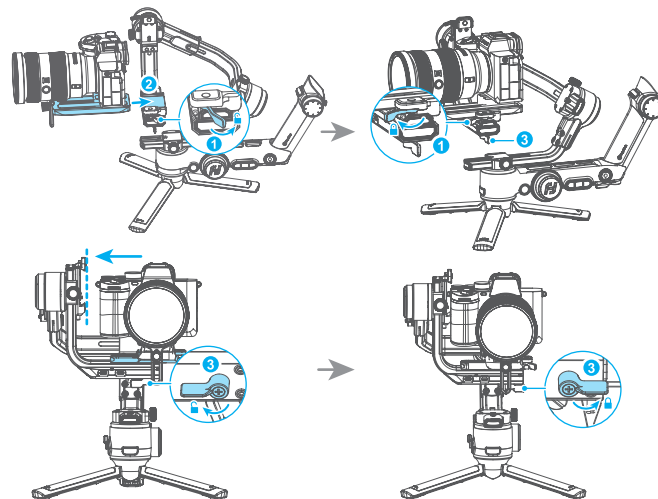
Zamocuj podporę obiektywu, aby pozbyć się niepożądanych drgań. Podpora powinna bezpośrednio dotykać nieruchomej części obiektywu. Sugerujemy stosowanie podpory podczas korzystania z większych i cięższych obiektywów.



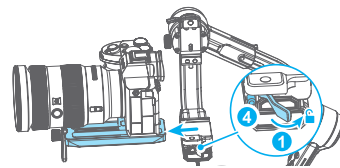
3.3 Montaż kamery na gimbalu

Montaż kamery w pozycji horyzontalnej

Zwolnij blokadę mocowania płytki szybkiego mocowania ①. Umieść płytkę z przykręconą kamerą w adapterze montażowym na horyzontalnej platformie gimbała ②, tak jak pokazano na obrazku poniżej. Zabezpiecz położenie płytki dociskając dźwignię blokady. Zalecane jest, aby kamera znajdowała się jak najbliżej silnika osi Tilt gimbała. Zwolnij blokadę położenia horyzontalnej platformy montażowej ③, dostosuj położenie kamery przesuwaną platformę w lewo lub w prawo. Zabezpiecz położenie platformy przesuwaną dźwignię blokady ④.

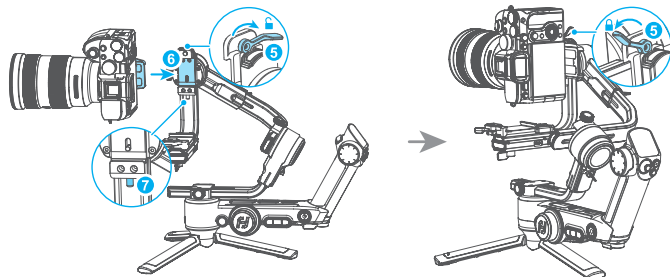


Demontaż: Zwolnij dźwignię blokady mocowania ①, naciskając dźwignię blokady bezpieczeństwa ④ wysuń płytkę szybkiego mocowania z platformy montażowej gimbała.



Montaż kamery w pozycji wertykalnej

Zwolnij blokadę mocowania płytki szybkiego montażu (5). Umieść płytkę z przykręconą kamerą w adapterze montażowym na wertykalnej platformie gimbalu (6), tak jak pokazano na obrazku poniżej. Zabezpiecz położenie płytki przesuwaną dźwignię blokady.



Demontaż: Zwolnij dźwignię blokady mocowania (5), naciskając dźwignię blokady bezpieczeństwa (7) wysuń płytkę szybkiego montażu z platformy montażowej gimbalu.

4. Wyważanie gimbalu

Aby uzyskać najlepsze efekty podczas pracy z gimbałem należy go prawidłowo wyważyć. Dobrze wyważony gimbal pracować będzie płynnie, a jego akumulatory starczą na dłuższy czas.

Upewnij się, że kamera jest przygotowana do pracy, a gimbal jest wyłączony lub znajduje się w trybie uśpienia. W pierwszej kolejności sugerujemy przytrzymanie kamery obiektywem do góry i ostrożne ustalenie jej punktu ciężkości na osi Tilt. Wyważanie gimbalu na przykładzie horyzontalnego mocowania kamery.

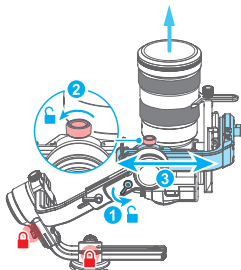


Filmy instruktażowe

4.1 Wyważanie osi Tilt

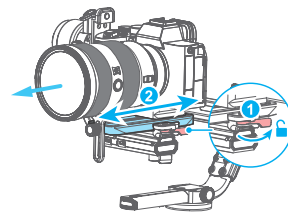
4.1.1 Dobór długości ramienia osi Tilt

- Zwolnij blokadę ruchu osi Tilt (1) i poluzuj pokrętło blokady długości osi Tilt (2).
- Skieruj kamerę obiektywem ku górze i sprawdź w którą stronę przechyla się obiektyw.
- Jeżeli obiektyw przechyla się którąś ze stron oznacza to że środek ciężkości znajduje się po tej stronie osi. Skrót, lub wydłuż ramię (3), aby przesunąć środek ciężkości bliżej osi. Ustal położenie, w którym kamera pozostaje skierowana obiektywem ku górze.
- Zabezpiecz ustawienia dokręcając pokrętło blokady długości osi Tilt.



4.1.2 Ustalenie położenia kamery na platformie montażowej

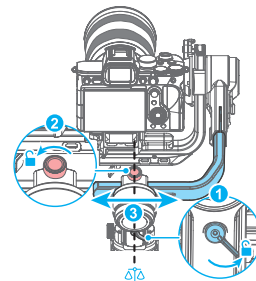
- Skieruj kamerę obiektywem do przodu i sprawdź w którą stronę przechyla się obiektyw.
- Jeżeli obiektyw przechyla się którąś ze stron oznacza to że środek ciężkości znajduje się po tej stronie osi. Poluzuj pokrętło blokady położenia płytki (1) i przesuń kamerę w przód lub w tył na platformie montażowej, aby przybliżyć środek ciężkości do osi. Ustal położenie, w którym kamera pozostaje skierowana obiektywem do przodu.
- Zabezpiecz ustawienia dokręcając pokrętło blokady położenia płytki montażowej (1).



Oś Tilt jest poprawnie wyważona, kiedy kamera ustawiona pod kątem 45° pozostaje w ustalonej pozycji.

4.2 Wyważanie osi Roll

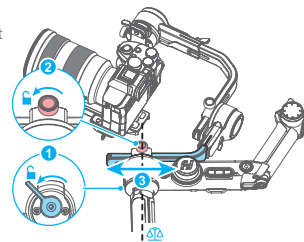
- Zwolnij blokadę ruchu osi Roll (1) i sprawdź w którą stronę przechyla się obiektyw.
- Jeżeli kamera przechyla się którąś ze stron oznacza to, że środek ciężkości znajduje się po tej stronie osi. Poluzuj pokrętło blokady długości osi Roll (2). Skrót, lub wydłuż ramię (3), aby przesunąć środek ciężkości bliżej osi. Ustal położenie ramienia, w którym kamera pozostaje stabilnie w ustalonej pozycji.
- Zabezpiecz ustawienia dokręcając pokrętło blokady długości osi Roll (2).



Oś Roll jest poprawnie wyważona, kiedy kamera pozostaje stabilnie w ustalonej pozycji horyzontalnej.

4.3 Wyważanie osi Pan

- Zwolnij blokadę ruchu osi Pan (1), Trzymając za uchwyt ustaw gimbal w pozycji horyzontalnej, tak jak pokazano na rysunku obok.
- Jeżeli kamera przechyla się którąś ze stron oznacza to, że środek ciężkości znajduje się po tej stronie osi. Poluzuj pokrętło blokady długości osi Pan (2). Skrót, lub wydłuż ramię (3), aby przesunąć środek ciężkości bliżej osi. Ustal położenie ramienia, w którym kamera pozostaje stabilnie w ustalonej pozycji.
- Zabezpiecz ustawienia dokręcając pokrętło blokady długości osi Pan (2).



Oś Pan jest poprawnie wyważona, kiedy kamera pozostaje stabilnie w ustalonej pozycji horyzontalnej.

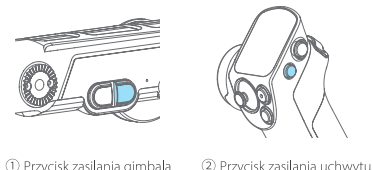
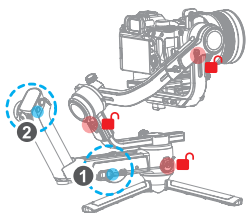
5. Użytkowanie

5.1 Włączanie / wyłączenie

Przed uruchomieniem gimbalu upewnij się, że został on wyważony, a blokady ruchu wszystkich osi zostały zwolnione. Jeżeli któraś z blokad osi nie została zwolniona gimbal automatycznie przejdzie do trybu uśpienia, aby uniknąć uszkodzenia. Naciśnij włącznik, aby wybudzić urządzenie po zwolnieniu blokad wszystkich osi.

Uwaga: Ustaw moc silników zaraz po pierwszym uruchomieniu lub po zmianie kamery / obiektywu.

Kiedy pilot zamocowany jest w uchwycie gimbalu oba włączniki pozwalają uruchomić całe urządzenie. Kiedy oba elementy są rozdzielone należy uruchomić je niezależnie.



① Przycisk zasilania gimbalu

② Przycisk zasilania uchwytu

5.2 Działanie przycisków



Włącznik (gimbal)

Naciśnij i przytrzymaj: Włącz / wyłącz gimbal z pilotem (jeżeli pilot jest podłączony), lub włącz / wyłącz samego gimbalu (jeżeli pilot jest odłączony).
Naciśnij: Wybudź z trybu uśpienia
Naciśnij dwukrotnie: Przejdź do trybu uśpienia



Włącznik (pilot)

Naciśnij i przytrzymaj: Włącz / wyłącz gimbal z pilotem (jeżeli pilot jest podłączony), lub włącz / wyłącz samego pilota (jeżeli pilot jest odłączony).
Naciśnij: Wybudź z trybu uśpienia
Naciśnij dwukrotnie: Przejdź do trybu uśpienia



Przycisk trybów (gimbal)

Naciśnij: Tryb panoramowania / blokady
Naciśnij dwukrotnie: Tryb śledzenia
Naciśnij trzykrotnie: Tryb śledzenia wieloosiowego



Przycisk trybów (pilot)

Naciśnij: Tryb panoramowania / blokady
Naciśnij dwukrotnie: Tryb śledzenia
Naciśnij trzykrotnie: Tryb śledzenia wieloosiowego
Naciśnij i przytrzymaj: Tryb replikacji ruchu

Tryb replikacji ruchu dostępny jest jedynie po odłączeniu pilota od gimbalu. W trybie tym kamera zamocowana na gimbalu replikuje ruchy wykonywane przez pilot.



Spustowy przycisk funkcyjny

Naciśnij i przytrzymaj: Tryb blokady (zwolnij przycisk, aby wyjść z trybu)
Naciśnij dwukrotnie: Wycentruj kamerę
Naciśnij trzykrotnie: Tryb selfie (obrót kamery w stronę operatora)

Możesz zmienić działanie przycisku w aplikacji mobilnej.



Joystick

Przesuń: Kontroluj ruchy ramion gimbalu.



Przycisk spustu migawki

Naciśnij (do połowy): Ostrzenie
Naciśnij (do końca): Rozpocznij / zakończ nagrywanie
Naciśnij i przytrzymaj (do końca): Zrób zdjęcie



Pokręto ostrości

Przekręć: Steruj ustawieniem ostrości

Funkcja dostępna tylko dla wybranych kamer zapewniających kompatybilność.



Przyciski A/B/C

Naciśnij i przytrzymaj: Zaznacz obecną pozycję jako punkt A/B/C
Naciśnij: Przejdź do pozycji A/B/C
 Pod przyciskami A/B/C zapamiętane mogą zostać pozycje gimbalu oraz punkty ostrości.



Przycisk funkcyjny (pilot)

Naciśnij (do połowy): Ostrzenie
Naciśnij (do końca): Rozpocznij / zakończ nagrywanie
Naciśnij i przytrzymaj (do końca): Zrób zdjęcie



Pokręto wielofunkcyjne (gimbal)

Obróć:

- (1) Kontroluj ruch osi Roll, Tilt lub Pan.
- (2) Kontroluj płaszczyznę ostrości
- (3) Kontroluj moduł Follow Focus (Port 1)
- (4) Zmień wartość parametru

Zapisz wybraną funkcję jako opcję (1), (2) lub (3) poprzez naciśnięcie i przytrzymanie przycisku zmiany funkcji pokręta lub przeciągnięcie ekranu dotykowego w górę.



Pokręto wielofunkcyjne (pilot)

Obróć:

- (1) Kontroluj ruch osi Roll, Tilt lub Pan.
- (2) Kontroluj płaszczyznę ostrości
- (3) Kontroluj moduł Follow Focus (Port 2)
- (4) Zmień wartość parametru

Zapisz wybraną funkcję jako opcję (1), (2) lub (3) poprzez naciśnięcie i przytrzymanie przycisku zmiany funkcji pokręta lub przeciągnięcie ekranu dotykowego w górę.



Przycisk zmiany funkcji pokręta

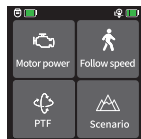
Obróć:

Naciśnij: Zmień oś kontrolowaną przez obrót pokręta (Tilt/Pan/Roll)
Naciśnij i przytrzymaj: Zmień funkcję pokręta (Kontrola osi gimbalu / Sterowanie płaszczyzną ostrości / sterowanie silnikiem Follow Focus)

**Wymagane jest połączenie z kamerą. Lista kompatybilnych urządzeń dostępna na stronie producenta: <https://www.feiyu-tech.com/feiyu-scorp-pro/>*

Więcej na temat działania przycisków znajdziesz w rozszerzonej wersji instrukcji.

5.3 Działanie ekranu dotykowego



Strona główna menu



Moc silników

Wybierz, aby automatycznie dobrać moc silników do zainstalowanej konfiguracji sprzętowej, lub ustaw moc poszczególnych silników ręcznie.







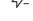
Prędkość śledzenia

Wybierz domyślny lub własny profil prędkości śledzenia gimbała.



Tryb śledzenia

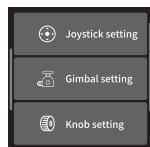
Wybierz tryb pracy gimbała:

-  **PF:** Tryb panoramowania - Ruch kamery w osiach Roll i Tilt jest zablokowany. Kamera płynnie podąża za ruchami operatora w lewo i w prawo.
-  **PTF:** Tryb śledzenia - Ruch kamery w osi Roll jest zablokowany. Kamera płynnie podąża za ruchami operatora w lewo i w prawo oraz w górę i w dół.
-  **FPV:** Tryb śledzenia wieloosiowego - Aparat płynnie podąża za ruchami operatora we wszystkich kierunkach.
-  **Lock:** Tryb blokady - Ruch aparatu we wszystkich osiach jest zablokowany. Kamera skierowana jest w stałym kierunku.
-  **FFW:** Tryb szybkiego śledzenia - Aparat szybko podąża za ruchami operatora we wszystkich kierunkach.



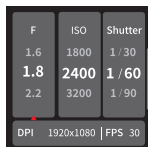
Ustawienia (Scenario)

Wybierz ustawienia dla danej sceny



Przesuń z prawej do lewej

Ustawienia joysticka, gimbała, pokrętle i innych.



Przesuń z lewej do prawej

Ustawienia ekspozycji



Przesuń w górę

Ustawienia pokrętle wielofunkcyjnego

-Przesuń w prawo: Powrót do poprzedniego menu

6. Specyfikacja techniczna

Nazwa:	Gimbal ręczny FeiyuTech F4 Scorp Pro do aparatów VDSLR i kamer
Model:	Feiyu F4
Zakres ruchu osi Tilt:	340°
Zakres ruchu osi Roll:	340°
Zakres ruchu osi Pan:	360°
Waga:	około 2100 g
Udźwig:	około 4800 g (przy poprawnym wyważeniu)
Czas pracy na jednym ładowaniu:	do 12 h
Pojemność akumulatora:	2500 mAh
Napięcie:	13,0 - 16,8 V
Kompatybilne kamery:	Canon, Nikon, Panasonic, Sony i inne (aktualna lista kompatybilnych kamer dostępna na stronie producenta)

Aksesoria w zestawie



Kabel USB-A - USB-C
x1



Kabel USB-C - micro USB (A03)
x1



Kabel USB-C - mini USB (B02)
x1



Kabel USB-C - USB-C (C02)
x1



Kabel USB-C - TRS 2,5 mm (T02)
x1



Kabel USB-C - Multi
(kabel spustowy do aparatów Sony)
x1



Kabel USB-C - DC 2,5 mm
(kabel spustowy do aparatów Panasonic)
x1



Stylw
x1



Płytką szybkiego montażu
x1



Płytki dystansowa
x1



Podpora obiektywu
x1



Śruba montażowa podpory obiektywu
x1



Śruba montażowa do płytki
x3



Adapter montażowy 1/4" - 3/8"
(fabrycznie zamontowana
na mocowaniu statywu)



Dystrybutor: Foxfoto S.C. / Fdirect Sp. z o. o.
Strona: www.feiyu-tech.com
E-mail: info@feiyu-tech.pl
Tel: +48 42 252 99 95